

## บทที่ 1

### บทนำ

#### 1.1 บทนำ

##### 1.1.1 ความเป็นมาของโครงการ

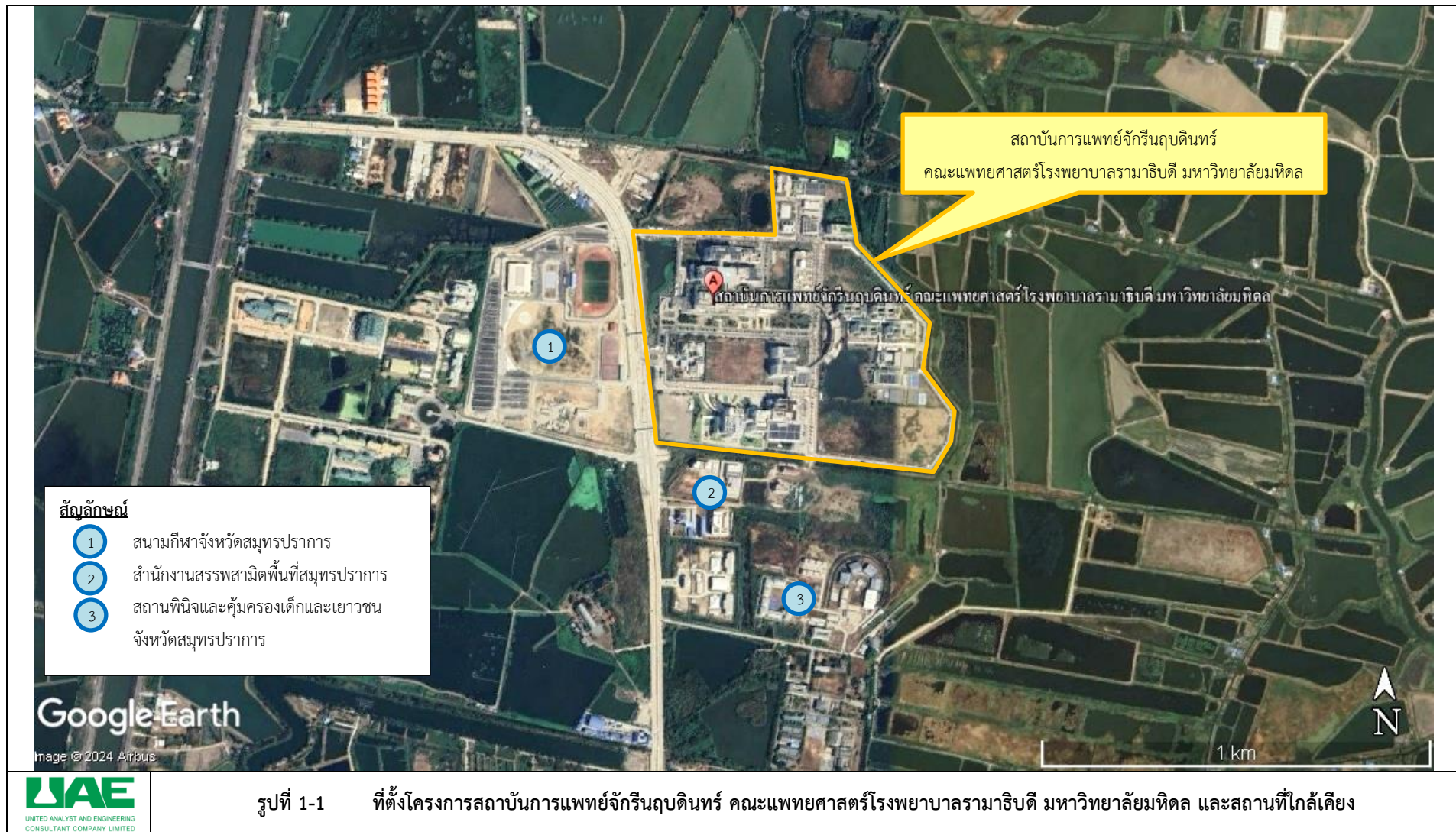
โครงการสถาบันการแพทย์จักรีนฤเบดินทร์ คณะแพทยศาสตร์โรงพยาบาลรามาธิบดี มหาวิทยาลัยมหิดล ชื่อเดิมโครงการพัฒนารามาธิบดีสู่คณะแพทยศาสตร์ชั้นนำในเอเชีย เป็นโรงพยาบาลขนาด 400 เตียง สำหรับให้บริการการแพทย์และสาธารณสุขที่ได้มาตรฐาน เพื่อรักษาผู้ป่วยทุกระดับ โดยเน้นการศึกษาและวิจัยด้านเวชศาสตร์ฟื้นฟู อาชีวอนามัยสำหรับผู้สูงอายุ และผู้ป่วยระยะสุดท้าย พร้อมทั้งเป็นศูนย์แพทยศาสตรศึกษา ศูนย์การศึกษาต่อเนื่องสำหรับบุคลากรทางการแพทย์ และศูนย์บริการวิชาการสำหรับประชาชนทั่วไป และเพื่อให้คณะแพทยศาสตร์โรงพยาบาลรามาธิบดี มหาวิทยาลัยมหิดล มีสถานที่เพียงพอในการจัดการเรียนการสอนของนักศึกษาแพทย์ นักศึกษาพยาบาลและสาขาอื่นที่เกี่ยวข้อง โดยโครงการมีเนื้อที่รวม 319-1-81 ไร่ หรือ 511,124 ตารางเมตร เป็นที่ดินราชพัสดุแปลงบางปลา จำนวน 9 แปลง

โดยโครงการได้มอบหมายให้ บริษัท ยูโนเต็ด แอนนาลิสต์ แอนด์ เอ็นจิเนียริง คอนซัลแตนท์ จำกัด เป็นที่ปรึกษาด้านสิ่งแวดล้อม และจัดทำรายงานผลการปฏิบัติตามมาตรการป้องกันและแก้ไขผลกระทบสิ่งแวดล้อม และมาตรการติดตามตรวจสอบผลกระทบสิ่งแวดล้อม โครงการสถาบันการแพทย์จักรีนฤเบดินทร์ คณะแพทยศาสตร์โรงพยาบาลรามาธิบดี มหาวิทยาลัยมหิดล ระหว่างเดือนมกราคม-มิถุนายน พ.ศ. 2567 เพื่อเสนอต่อหน่วยงานที่เกี่ยวข้องต่อไป

##### 1.1.2 ที่ตั้งโครงการ

โครงการสถาบันการแพทย์จักรีนฤเบดินทร์ คณะแพทยศาสตร์โรงพยาบาลรามาธิบดี มหาวิทยาลัยมหิดล ตั้งอยู่เลขที่ 111 หมู่ 11 ตำบลบางปลา อำเภอบางพลี จังหวัดสมุทรปราการ 10540 ขนาดพื้นที่ 319-1-81 ไร่ หรือ 511,124 ตารางเมตร สภาพการใช้พื้นที่โดยรอบโครงการ เป็นชุมชนที่อยู่อาศัย ดังรูปที่ 1-1 มีอาณาเขตติดต่อพื้นที่โครงการโดยรอบดังนี้

ทิศเหนือ	ติดกับที่ดินเอกชน (บ้านเลขที่ 112/6 ม.7)
ทิศใต้	ติดกับที่ดินราชพัสดุ
ทิศตะวันออก	ติดกับที่ดินเอกชน (บ้านเลขที่ 112 ม.7)
ทิศตะวันตก	ติดกับถนนเทศบาลบางปู 119



## 1.2 รายละเอียดโครงการ

โครงการสถาบันการแพทย์จักรีนฤเบดินทร์ คณะแพทยศาสตร์โรงพยาบาลรามาธิบดี มหาวิทยาลัยมหิดล เป็นโรงพยาบาลขนาด 400 เตียง สำหรับให้บริการการแพทย์และสาธารณสุขที่ได้มาตรฐาน เพื่อรักษาผู้ป่วยทุกระดับ โดยเน้น การศึกษาและวิจัยด้านเวชศาสตร์ฟื้นฟู อาชีวอนามัยสำหรับผู้สูงอายุ และผู้ป่วยระยะสุดท้าย พร้อมทั้งเป็นศูนย์แพทยศาสตร ศึกษา ศูนย์การศึกษาต่อเนื่องสำหรับบุคลากรทางการแพทย์ และศูนย์บริการวิชาการสำหรับประชาชนทั่วไป และเพื่อให้คณะ แพทยศาสตร์โรงพยาบาลรามาธิบดี มหาวิทยาลัยมหิดล มีสถานที่เพียงพอในการจัดการเรียนการสอนของนักศึกษาแพทย์ นักศึกษาพยาบาลและสาขาอื่นที่เกี่ยวข้องโดยโครงการมีเนื้อที่รวม 319-1-81 ไร่ หรือ 511,124 ตารางเมตร เป็นที่ดินราชพัสดุ แปลงบางปลา จำนวน 9 แปลง โดยโครงการอยู่ในขอบข่ายที่จะต้องจัดทำรายงานการปฏิบัติตามมาตรการป้องกันและแก้ไข ผลกระทบสิ่งแวดล้อม และมาตรการติดตามตรวจสอบผลกระทบสิ่งแวดล้อมที่เสนอไว้ในรายงาน การประเมินผลกระทบ สิ่งแวดล้อม โดยมีรายละเอียดการดำเนินการของโครงการ ดังนี้

### 1.2.1 ประวัติการเปลี่ยนแปลงโครงการในสาระสำคัญ

สถาบันการแพทย์จักรีนฤเบดินทร์ คณะแพทยศาสตร์โรงพยาบาลรามาธิบดี มหาวิทยาลัยมหิดล เดิมชื่อ โครงการ พัฒนารามาธิบดีสู่คณะแพทยศาสตร์ชั้นนำในเอเชีย ตั้งอยู่เลขที่ 111 หมู่ 11 ตำบลบางปลา อำเภอบางพลี จังหวัด สมุทรปราการ เป็นโครงการสร้างโรงพยาบาลขนาด 400 เตียง สำหรับให้บริการทางการแพทย์และสาธารณสุขที่ได้มาตรฐาน มีเนื้อที่รวม 291-3-81 ไร่ หรือ 116,781 ตารางวา โดยคณะแพทยศาสตร์โรงพยาบาลรามาธิบดี มหาวิทยาลัยมหิดล ขอใช้ พื้นที่เมื่อวันที่ 22 กุมภาพันธ์ พ.ศ. 2553 และคณะกรรมการผู้ชำนาญการพิจารณารายงานการวิเคราะห์ผลกระทบสิ่งแวดล้อม ด้านอาคาร การจัดสรรที่ดิน และบริการชุมชน พิจารณารายงานการวิเคราะห์ผลกระทบสิ่งแวดล้อมของโครงการ มีมติให้ความ เห็นชอบโครงการพัฒนารามาธิบดีสู่คณะแพทยศาสตร์ชั้นนำในเอเชีย ในการประชุมครั้งที่ 49/2553 เมื่อวันที่ 8 พฤศจิกายน พ.ศ. 2553 ตามหนังสือเลขที่ ทส 1009.5/493 ลงวันที่ 17 มกราคม พ.ศ. 2554

ต่อมาคณะแพทยศาสตร์โรงพยาบาลรามาธิบดี มหาวิทยาลัยมหิดล มีความประสงค์จะก่อสร้างอาคารพรีคลินิกและ ศูนย์วิจัยสถาบันการแพทย์จักรีนฤเบดินทร์ เป็นอาคารสูง 7 ชั้น จำนวน 1 อาคาร และได้รับบริจาคที่ดินเพิ่มเติมอีก 1 แปลง จำนวน 27-2-0 ไร่ ส่งผลให้ที่ดินโครงการจากเดิม 291-3-81 ไร่ เพิ่มขึ้นเป็น 319-1-81 ไร่ และได้มีการจัดทำรายงาน เปลี่ยนแปลงรายละเอียดโครงการในรายงานการวิเคราะห์ผลกระทบสิ่งแวดล้อม เสนอต่อสำนักงานนโยบายและแผน ทรัพยากรธรรมชาติและสิ่งแวดล้อม (สผ.) และได้รับความเห็นชอบจาก สผ. ตามหนังสือเลขที่ ทส 1009.5/3862 ลงวันที่ 30 มีนาคม พ.ศ. 2559 สรุปลักษณะอาคารทั้งหมด 18 อาคาร และพื้นที่ใช้สอยจำนวนทั้งหมด 389,602 ตารางเมตร

ต่อมาคณะแพทยศาสตร์โรงพยาบาลรามาธิบดี มหาวิทยาลัยมหิดล มีความประสงค์จะก่อสร้างเพิ่มเติมจำนวน 3 อาคาร ได้แก่ อาคารกายวิภาคศาสตร์ทางคลินิก ความสูง 7 ชั้น จำนวน 1 อาคาร อาคารศูนย์อาหาร ขนาดความสูง 4 ชั้น จำนวน 1 อาคาร และอาคารคลังพัสดุ ขนาดความสูง 2 ชั้น จำนวน 1 อาคาร โดยได้จัดทำรายงานการเปลี่ยนแปลง รายละเอียดในรายงานการวิเคราะห์ผลกระทบสิ่งแวดล้อมโครงการการแพทย์จักรีนฤเบดินทร์ (ครั้งที่ 2) และได้รับความ เห็นชอบจาก สผ. ตามหนังสือที่ ทส 1010.5/6074 ลงวันที่ 22 เมษายน พ.ศ. 2564

### 1.2.2 สถานภาพโครงการในปัจจุบัน

ปัจจุบันโครงการมีอาคารรวมทั้งหมด 15 อาคาร ได้แก่ ศาลาประชามและพิพิธภัณฑ์ฯ, อาคารจอดรถ, ศูนย์การเรียนรู้และวิจัย ได้แก่ ศูนย์การเรียนรู้ฯ และอาคารพรีคลินิกและศูนย์วิจัย, หอพักบุคลากร หอที่ 1-4, อาคารนันทนาการ, หอพักเจ้าหน้าที่, อาคารวิศวกรรมบริการ, โรงจอดรถ และซ่อมบำรุง, สถานีไฟฟ้าย่อย, อาคารพักขยะ และอาคารบำบัดน้ำเสีย รวม โดยปัจจุบันโครงการมีพื้นที่ใช้สอยทั้งหมด 389,602 ตารางเมตร มีเนื้อที่จำนวนรวมทั้งหมด 319-1-81 ไร่ หรือ 511,124 ตารางเมตร

### 1.2.3 กิจกรรมภายในโครงการ (ระยะดำเนินการ)

โครงการสถาบันการแพทย์จักรีนฤเบดินทร์ คณะแพทยศาสตร์โรงพยาบาลรามาธิบดี มหาวิทยาลัยมหิดล เป็นโรงพยาบาลขนาด 400 เตียง กิจกรรมในโครงการที่ต้องจัดทำรายงานประเมินผลกระทบสิ่งแวดล้อม ได้แก่ การบำบัดน้ำเสียโดยระบบบำบัดน้ำเสียรวมเป็นระบบ Rotating Biological Contactor (RBC) ด้านอาชีวอนามัยและความปลอดภัย โครงการจัดให้มีระบบป้องกันอัคคีภัยตามกฎหมาย ตาม พ.ร.บ. ควบคุมอาคาร การจัดการขยะมูลฝอยและกากของเสีย

### 1.2.4 การจัดทำรายงานผลการปฏิบัติตามมาตรการป้องกันและแก้ไขผลกระทบสิ่งแวดล้อม และมาตรการติดตามตรวจสอบผลกระทบสิ่งแวดล้อม

โครงการได้นำเสนอรายงานผลการปฏิบัติตามมาตรการป้องกันและแก้ไขผลกระทบสิ่งแวดล้อม และมาตรการติดตามตรวจสอบผลกระทบสิ่งแวดล้อม ครั้งล่าสุดเมื่อรอบเดือนกรกฎาคม-ธันวาคม พ.ศ. 2567 และได้ว่าจ้างและมอบหมายให้ บริษัท ยูไนเต็ด แอนนาลิสต์ แอนด์ เอ็นจิเนียริง คอนซัลแตนท์ เป็นผู้ดำเนินการจัดทำรายงานผลการปฏิบัติตามมาตรการป้องกันและแก้ไขผลกระทบสิ่งแวดล้อม และมาตรการติดตามตรวจสอบผลกระทบสิ่งแวดล้อม (ระยะดำเนินการ) ระหว่างเดือนมกราคม-มิถุนายน พ.ศ. 2567 เพื่อเสนอต่อหน่วยงานอนุญาตโครงการ และนำเสนอผลการพิจารณารายงานการปฏิบัติตามมาตรการฯ ให้แก่ สำนักงานนโยบายและแผนทรัพยากรธรรมชาติและสิ่งแวดล้อม (สผ.) พิจารณาตามลำดับขั้นตอนต่อไป

### 1.3 แผนการติดตามตรวจสอบผลกระทบสิ่งแวดล้อม

แผนการติดตามตรวจสอบผลกระทบสิ่งแวดล้อม และการปฏิบัติตามมาตรการป้องกันและแก้ไขผลกระทบสิ่งแวดล้อม (ระยะดำเนินการ) ตามที่เสนอไว้ในรายงานการประเมินผลกระทบสิ่งแวดล้อม (EIA) ของโครงการสถาบันการแพทย์จักรีนฤเบดินทร์ คณะแพทยศาสตร์โรงพยาบาลรามาธิบดี มหาวิทยาลัยมหิดล โดยมีแผนการติดตามตรวจสอบคุณภาพสิ่งแวดล้อม และแผนการดำเนินการ แสดงดังตารางที่ 1-1 และตารางที่ 1-2 โดยมีรายละเอียดดังนี้

#### 1.3.1 การติดตามตรวจสอบคุณภาพน้ำเสีย

ดำเนินการติดตามตรวจสอบคุณภาพน้ำเสีย ตามมาตรฐานควบคุมการระบายน้ำทิ้งอาคารประเภท ก. ตามประกาศกระทรวงทรัพยากรธรรมชาติและสิ่งแวดล้อม เรื่อง กำหนดมาตรฐานควบคุมการระบายน้ำทิ้งจากอาคารบางประเภทและบางขนาด ประกาศในราชกิจจานุเบกษา เล่ม 122 ตอนที่ 125 ง วันที่ 29 ธันวาคม พ.ศ. 2548 จำนวน 18 จุด ภายในโครงการสถาบันการแพทย์จักรีนฤเบดินทร์ คณะแพทยศาสตร์โรงพยาบาลรามาธิบดี มหาวิทยาลัยมหิดล ดังแสดงใน ตารางที่ 1-1 และ ตารางที่ 1-2 โดยมีรายละเอียดดังนี้

##### 1.3.1.1 จุดติดตามตรวจสอบ

- 1) ศาลาประชามคม และพิพิธภัณฑฯ
- 2) อาคารจอดรถ
- 3) ศูนย์การเรียนรู้และวิจัย ได้แก่
  - 3.1) อาคารศูนย์การเรียนรู้ฯ
  - 3.2) อาคารพรีคลินิกและศูนย์วิจัย
- 4) หอพักนักศึกษาและบุคลากร (หอที่ 1 ถึง 4)
- 5) อาคารนันทนาการ
- 6) หอพักเจ้าหน้าที่
- 7) อาคารวิศวกรรมบริการ
- 8) โรงจอดรถ และซ่อมบำรุงรถ
- 9) สถานีไฟฟ้าย่อย
- 10) อาคารพักขยะ
- 11) อาคารบำบัดน้ำเสียรวม
- 12) บ่อหน่วงน้ำทางด้านทิศตะวันตกใกล้กับอาคารโรงพยาบาล
- 13) บ่อหน่วงน้ำทางด้านทิศตะวันออกใกล้กับอาคารนันทนาการ
- 14) อาคารสูบน้ำ

##### 1.3.1.2 ความถี่ของการติดตามตรวจสอบ

ตรวจวัดเดือนละ 1 ครั้ง ระหว่างเดือนมกราคม-มิถุนายน พ.ศ. 2567

### 1.3.2 การติดตามตรวจสอบคุณภาพน้ำผิวดิน

ดำเนินการติดตามตรวจสอบคุณภาพน้ำผิวดิน ตามมาตรฐานคุณภาพน้ำในแหล่งน้ำผิวดิน แหล่งน้ำประเภทที่ 3 ตามประกาศคณะกรรมการสิ่งแวดล้อมแห่งชาติ ฉบับที่ 8 (พ.ศ. 2537) ออกตามความในพระราชบัญญัติส่งเสริมและรักษาคุณภาพสิ่งแวดล้อมแห่งชาติ พ.ศ. 2535 เรื่อง กำหนดมาตรฐานคุณภาพน้ำในแหล่งน้ำผิวดิน ประกาศในราชกิจจานุเบกษา เล่ม 111 ตอนที่ 16 ง วันที่ 24 กุมภาพันธ์ พ.ศ. 2537 จำนวน 4 จุด บริเวณโครงการสถาบันการแพทย์จักรีนฤเบดินทร์ คณะแพทยศาสตร์โรงพยาบาลรามาธิบดี มหาวิทยาลัยมหิดล ดังแสดงในตารางที่ 1-2 โดยมีรายละเอียดดังนี้

#### 1.3.2.1 จุดติดตามตรวจสอบ

- 1) คลองสาม
- 2) คลองสี่
- 3) คลองตาสา
- 4) คลองสุวรรณภูมิ

#### 1.3.2.2 ความถี่ของการติดตามตรวจสอบ

เก็บตัวอย่าง และตรวจวิเคราะห์ ปีละ 2 ครั้ง ครั้งที่ 1 ในเดือนเมษายน พ.ศ. 2567 และครั้งที่ 2 ในเดือนกันยายน พ.ศ. 2567

ตารางที่ 1-1 แผนการติดตามตรวจสอบผลกระทบสิ่งแวดล้อม ระหว่างเดือนมกราคม-มิถุนายน พ.ศ. 2567

ผลกระทบสิ่งแวดล้อม	ดัชนีที่ติดตามตรวจสอบ	จุดติดตามตรวจสอบ	ความถี่ของการติดตามตรวจสอบ
1. คุณภาพน้ำเสียและน้ำทิ้ง	1. ความเป็นกรด-ด่าง 2. อุณหภูมิ <sup>1/</sup> 3. บีโอดี 4. ของแข็งแขวนลอย 5. คลอรีนตกค้าง 6. ฟิคอลโคลิฟอร์มแบคทีเรีย 7. น้ำมันและไขมัน 8. อัตราการไหลของน้ำเสีย	1. ศาลาประชาม และพิพิธภัณฑฯ 2. อาคารจอดรถ 3. ศูนย์การเรียนรู้และวิจัย ได้แก่ 3.1 อาคารศูนย์การเรียนรู้ฯ 3.2 อาคารพรีคลินิกและศูนย์วิจัย 4. หอพักนักศึกษาและบุคลากร (หอที่ 1 ถึง 4) 5. อาคารนันทนาการ 6. หอพักเจ้าหน้าที่ 7. อาคารวิศวกรรมบริการ <sup>1/</sup> 8. โรงจอดรถ และซ่อมบำรุงรถ 9. สถานีไฟฟ้าย่อย 10. อาคารพักขยะ 11. อาคารบำบัดน้ำเสียรวม 12. บ่อหน่วงน้ำทางด้านทิศตะวันตกใกล้กับอาคาร โรงพยาบาล <sup>1/</sup> 13. บ่อหน่วงน้ำทางด้านทิศตะวันออกใกล้กับอาคาร นันทนาการ <sup>1/</sup> 14. อาคารสูบน้ำ <sup>1/</sup>	<b>เดือนละ 1 ครั้ง</b> ระหว่างเดือนมกราคม-มิถุนายน พ.ศ. 2567 จำนวน 6 ครั้ง ได้แก่ ครั้งที่ 1 เมื่อวันที่ 4 มกราคม พ.ศ. 2567 ครั้งที่ 2 เมื่อวันที่ 1 กุมภาพันธ์ พ.ศ. 2567 ครั้งที่ 3 เมื่อวันที่ 4 มีนาคม พ.ศ. 2567 ครั้งที่ 4 เมื่อวันที่ 4 เมษายน พ.ศ. 2567 ครั้งที่ 5 เมื่อวันที่ 8 พฤษภาคม พ.ศ. 2567 ครั้งที่ 6 เมื่อวันที่ 6 มิถุนายน พ.ศ. 2567
2. คุณภาพน้ำผิวดิน	1. คลองสี่ 2. คลองสุวรรณภูมิ 3. คลองสาม 4. คลองตาสา	1. ความเป็นกรด-ด่าง 2. ความสกปรกในรูปสารอินทรีย์ (บีโอดี) 3. ตะกอนแขวนลอย 4. น้ำมันและไขมัน 5. อุณหภูมิ 6. ออกซิเจนละลาย	<b>ปีละ 2 ครั้ง (ช่วงเดือนมีนาคม-พฤษภาคม และกันยายน-พฤศจิกายน)</b> ครั้งที่ 1/2567 เมื่อวันที่ 4 เมษายน พ.ศ. 2567 ครั้งที่ 2/2567 เดือนกันยายน พ.ศ. 2567

หมายเหตุ: <sup>1/</sup> ติดตามตรวจสอบเพิ่มเติมจากที่มาตรการฯ กำหนด

**ตารางที่ 1-2 แผนการดำเนินงานด้านสิ่งแวดล้อม ระหว่างเดือนมกราคม-มิถุนายน พ.ศ. 2567**

ลำดับ	แผนดำเนินงาน	การตรวจวัด และรายละเอียด	วันที่ดำเนินงานครั้งที่ 1 ประจำปี พ.ศ. 2567						
			มกราคม	กุมภาพันธ์	มีนาคม	เมษายน	พฤษภาคม	มิถุนายน	กรกฎาคม
1	การติดตามตรวจสอบคุณภาพสิ่งแวดล้อม								
	1.1 คุณภาพน้ำเสียและน้ำทิ้ง	1. ความเป็นกรดและด่าง 2. อุณหภูมิ 3. บีโอดี 4. ของแข็งแขวนลอย 5. คลอรีนตกค้าง 6. ฟิโคลโคลิฟอร์มแบคทีเรีย 7. น้ำมันและไขมัน 8. อัตราการไหลของน้ำเสีย	4	1	4	4	8	6	
	1.2 คุณภาพน้ำผิวดิน	1. ความเป็นกรดและด่าง 2. อุณหภูมิ 3. บีโอดี 4. ของแข็งแขวนลอย 5. น้ำมันและไขมัน			4				
2	การติดตามตรวจสอบการปฏิบัติตามมาตรการป้องกันและแก้ไขผลกระทบสิ่งแวดล้อม								
	- ภายในพื้นที่โครงการ	ตามมาตรการที่กำหนดไว้ในรายงาน EIA (1 ครั้ง)						12	
3	การส่งมอบรายงานผลการปฏิบัติตามมาตรการป้องกันและแก้ไขผลกระทบสิ่งแวดล้อม และมาตรการติดตามตรวจสอบผลกระทบสิ่งแวดล้อม								
	3.1 รายงานฉบับร่าง	รายงาน ฉบับภาษาไทย จำนวน 1 เล่ม							19
	3.2 รายงานฉบับหลัก	1. รายงาน ฉบับภาษาไทย จำนวน 4 เล่ม 2. CD-ROM จำนวน 5 แผ่น							24



#### 1.4 การจัดการเนื้อหาในรายงาน

การจัดการเนื้อหาในรายงานสำหรับรายงานฉบับนี้ บริษัทที่ปรึกษาฯ ขอแบ่งเนื้อหาเป็น 4 บท ตามลักษณะของการดำเนินการ ซึ่งมีรายละเอียดดังนี้

**บทที่ 1 บทนำ** เนื้อหาเกี่ยวกับรายละเอียดความเป็นมาของโครงการ การปฏิบัติตามแนวทางด้านสิ่งแวดล้อมและการจัดทำรายงาน ตามมาตรการฯ และแผนการติดตามตรวจสอบผลกระทบ

**บทที่ 2 ผลการปฏิบัติตามมาตรการป้องกันและแก้ไขผลกระทบสิ่งแวดล้อม** เนื้อหาเกี่ยวกับ ผลการปฏิบัติตามมาตรการป้องกันและแก้ไขผลกระทบสิ่งแวดล้อม (ระยะดำเนินการ)

**บทที่ 3 การติดตามตรวจสอบผลกระทบสิ่งแวดล้อม** เนื้อหาเกี่ยวกับผลการปฏิบัติตามมาตรการติดตามตรวจสอบผลกระทบสิ่งแวดล้อมของโครงการ (ระยะดำเนินการ) ประกอบด้วย คุณภาพน้ำผิวดิน คุณภาพน้ำเสียและน้ำทิ้ง

**บทที่ 4 สรุปผลการดำเนินการตามมาตรการฯ** เนื้อหาเกี่ยวกับสรุปผลการปฏิบัติตามมาตรการในบทที่ 3 ที่ไม่เป็นไปตามที่มาตรการระบุ หรือมีปัญหา พร้อมทั้งแนวทางการแก้ไข